



RÉPUBLIQUE
FRANÇAISE

Liberté
Égalité
Fraternité



MARS 2021

Survie des personnes atteintes de cancer en France métropolitaine 1989-2018

VÉSICULE ET VOIES BILIAIRES

Etude collaborative partenariale entre le réseau français des registres des cancers (Francim), le service de Biostatistique-Bioinformatique des Hospices civils de Lyon (HCL), Santé publique France et l'Institut national du cancer (INCa)

Compléments



Compléments à la partie 1 - Survie à 1 et 5 ans des personnes diagnostiquées entre 2010 et 2015 (tous registres)

Table C1. Survie observée (%) à 1 et 5 ans selon l'âge et le sexe et IC à 95%

	1 an			5 ans		
	Homme	Femme	Ensemble	Homme	Femme	Ensemble
50 ans	64 [59;69]	72 [68;76]	67 [63;70]	35 [29;40]	38 [33;43]	35 [31;39]
60 ans	59 [55;62]	63 [60;66]	61 [58;63]	26 [23;29]	28 [24;31]	27 [24;29]
70 ans	52 [49;55]	52 [49;54]	52 [50;54]	17 [15;20]	18 [16;20]	18 [16;20]
80 ans	43 [40;45]	38 [36;40]	41 [39;43]	9 [7;11]	10 [9;12]	10 [9;11]

Table C2. Taux de mortalité en excès (en nombre de décès par personne-année) à 0 mois, 6 mois, 1 an, 3 ans et 5 ans selon l'âge au diagnostic pour Hommes et Femmes ensemble et IC à 95%

Âge	0 mois	6 mois	1 an	3 ans	5 ans
50 ans	0,48 [0,36;0,63]	0,37 [0,31;0,44]	0,37 [0,31;0,44]	0,13 [0,10;0,17]	0,07 [0,04;0,12]
60 ans	0,72 [0,60;0,86]	0,46 [0,41;0,51]	0,41 [0,37;0,46]	0,17 [0,14;0,20]	0,08 [0,06;0,11]
70 ans	1,10 [0,96;1,24]	0,58 [0,53;0,63]	0,47 [0,43;0,51]	0,22 [0,20;0,26]	0,09 [0,07;0,12]
80 ans	1,71 [1,54;1,90]	0,75 [0,69;0,81]	0,55 [0,51;0,60]	0,28 [0,24;0,33]	0,10 [0,07;0,15]

Figure C1. Taux de mortalité en excès (en nombre de décès par personne-année) (a) et survie nette (b) selon le temps depuis le diagnostic pour différents âges, chez l'homme et chez la femme

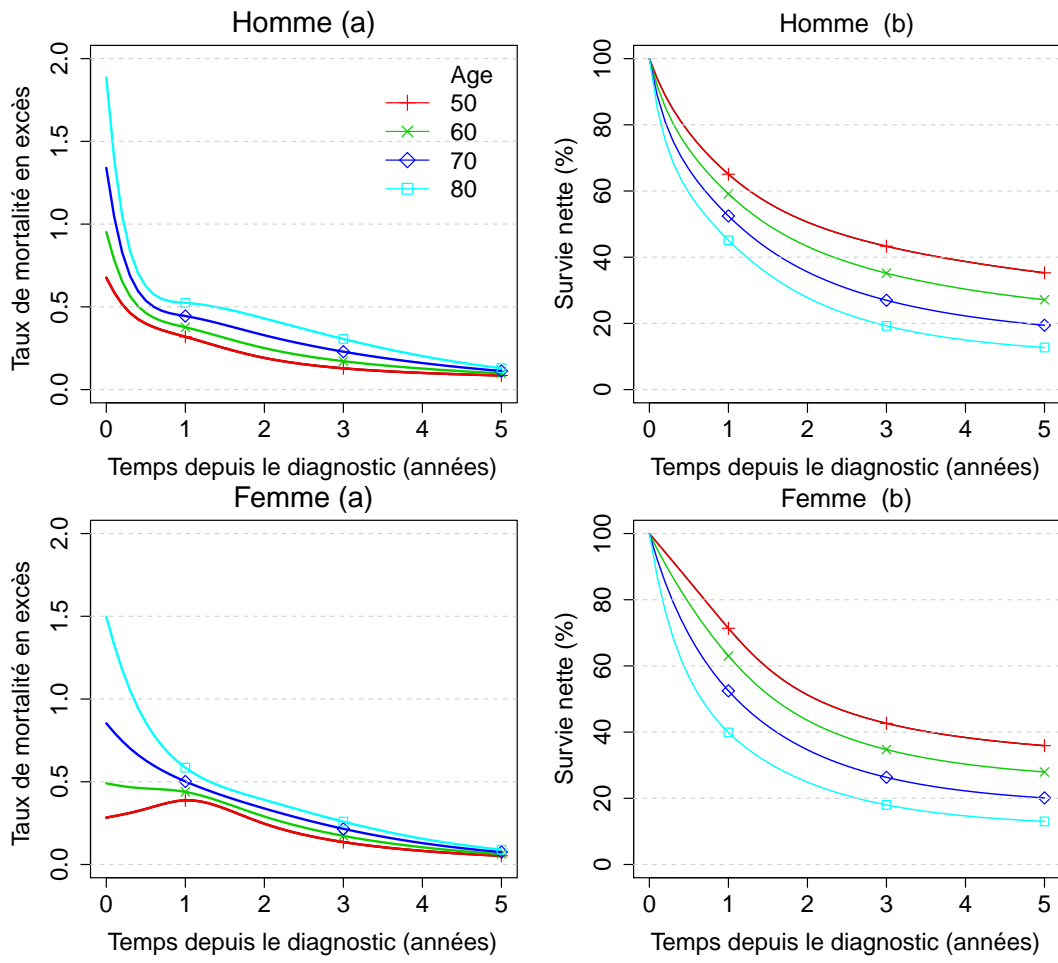
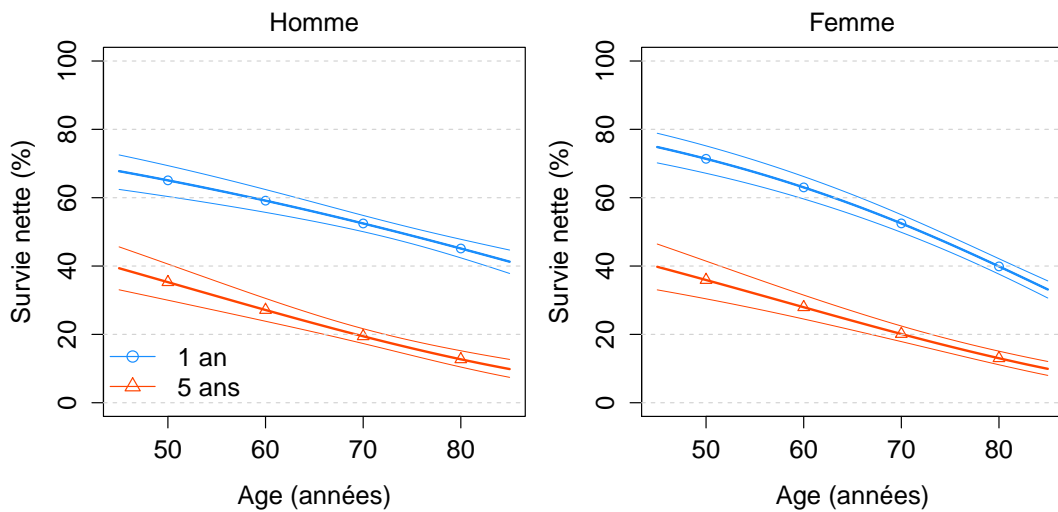


Figure C2. Survie nette à 1 et 5 ans selon l'âge au diagnostic avec IC à 95%, chez l'homme et chez la femme



Complément à la partie 2 - Tendances de la survie nette à 1, 5 et 10 ans des personnes diagnostiquées entre 1990 et 2015 (restriction aux registres couvrant l'ensemble de la période 1990-2015, Hommes et Femmes ensemble)

Table C3. Survies observée et nette (%) à 1, 5 et 10 ans selon l'année de diagnostic et IC à 95%

Années	1 an		5 ans		10 ans	
	observée	nette	observée	nette	observée	nette
1990	34 [32;36]	35 [33;37]	12 [10;13]	14 [13;16]	7 [6;8]	11 [9;13]
1995	37 [35;38]	38 [37;40]	13 [11;14]	15 [14;17]	8 [7;9]	12 [11;13]
2000	39 [38;40]	41 [39;42]	13 [12;14]	16 [15;17]	8 [8;9]	12 [11;13]
2005	42 [41;43]	44 [42;45]	14 [13;15]	16 [15;17]	9 [9;10]	13 [12;14]
2010	43 [41;44]	44 [43;46]	13 [12;14]	16 [14;17]	9 [8;10]	12 [11;14]
2015	45 [44;47]	47 [45;49]	14 [12;15]	16 [14;18]	ND	ND

ND : Non Disponible

Table C4. Taux de mortalité en excès (en nombre de décès par personne-année) à 0 mois, 6 mois, 1 an, 5 ans et 10 ans selon l'âge et selon l'année de diagnostic et IC à 95%

Année	0 mois	6 mois	1 an	5 ans	10 ans
50 ans					
1990	0,87 [0,70;1,07]	0,68 [0,58;0,80]	0,53 [0,45;0,63]	0,08 [0,05;0,11]	0,01 [0,00;0,04]
1995	0,71 [0,59;0,86]	0,58 [0,51;0,67]	0,47 [0,41;0,54]	0,08 [0,05;0,11]	0,01 [0,00;0,03]
2000	0,58 [0,49;0,69]	0,50 [0,44;0,56]	0,42 [0,37;0,48]	0,07 [0,06;0,10]	0,01 [0,00;0,02]
2005	0,47 [0,39;0,57]	0,42 [0,37;0,48]	0,38 [0,33;0,43]	0,07 [0,05;0,10]	0,01 [0,00;0,02]
2010	0,39 [0,32;0,47]	0,36 [0,31;0,42]	0,34 [0,29;0,39]	0,07 [0,05;0,10]	0,00 [0,00;0,02]
2015	0,32 [0,25;0,40]	0,31 [0,26;0,36]	0,30 [0,25;0,35]	0,07 [0,05;0,11]	ND
60 ans					
1990	1,29 [1,11;1,50]	0,78 [0,70;0,87]	0,55 [0,49;0,62]	0,08 [0,06;0,10]	0,02 [0,01;0,05]
1995	1,09 [0,95;1,24]	0,68 [0,63;0,75]	0,51 [0,46;0,56]	0,08 [0,06;0,10]	0,02 [0,01;0,04]
2000	0,92 [0,81;1,04]	0,60 [0,56;0,65]	0,47 [0,43;0,51]	0,08 [0,06;0,10]	0,01 [0,01;0,03]
2005	0,77 [0,68;0,88]	0,53 [0,49;0,58]	0,43 [0,40;0,47]	0,08 [0,07;0,10]	0,01 [0,00;0,03]
2010	0,65 [0,56;0,76]	0,47 [0,42;0,52]	0,40 [0,36;0,44]	0,08 [0,06;0,11]	0,01 [0,00;0,04]
2015	0,55 [0,46;0,65]	0,41 [0,37;0,46]	0,37 [0,33;0,42]	0,08 [0,06;0,11]	ND
70 ans					
1990	1,91 [1,71;2,12]	0,88 [0,82;0,95]	0,58 [0,53;0,63]	0,08 [0,06;0,10]	0,04 [0,01;0,10]
1995	1,66 [1,52;1,82]	0,80 [0,75;0,86]	0,55 [0,51;0,59]	0,08 [0,06;0,10]	0,03 [0,02;0,07]
2000	1,45 [1,34;1,57]	0,73 [0,69;0,77]	0,53 [0,49;0,56]	0,08 [0,07;0,10]	0,03 [0,02;0,05]
2005	1,27 [1,16;1,38]	0,67 [0,63;0,71]	0,50 [0,47;0,53]	0,09 [0,07;0,11]	0,03 [0,01;0,05]
2010	1,10 [1,00;1,22]	0,61 [0,57;0,65]	0,48 [0,44;0,51]	0,09 [0,07;0,12]	0,02 [0,01;0,06]
2015	0,96 [0,85;1,09]	0,55 [0,51;0,60]	0,45 [0,42;0,50]	0,10 [0,07;0,13]	ND
80 ans					
1990	2,82 [2,55;3,13]	1,00 [0,92;1,09]	0,60 [0,54;0,68]	0,07 [0,05;0,11]	0,07 [0,02;0,27]
1995	2,54 [2,34;2,76]	0,94 [0,88;1,01]	0,59 [0,54;0,65]	0,08 [0,06;0,11]	0,07 [0,02;0,18]
2000	2,29 [2,14;2,46]	0,89 [0,83;0,95]	0,59 [0,54;0,63]	0,09 [0,07;0,12]	0,06 [0,03;0,14]
2005	2,07 [1,93;2,22]	0,84 [0,78;0,89]	0,58 [0,54;0,62]	0,10 [0,07;0,13]	0,05 [0,02;0,13]
2010	1,87 [1,72;2,03]	0,79 [0,73;0,84]	0,57 [0,52;0,62]	0,10 [0,08;0,14]	0,05 [0,02;0,15]
2015	1,68 [1,52;1,86]	0,74 [0,68;0,80]	0,56 [0,51;0,62]	0,11 [0,08;0,16]	ND

ND : Non Disponible

Table C5. Survie nette (%) à 1, 5 et 10 ans selon l'année de diagnostic et par âge au diagnostic et IC à 95%

Age	1990	1995	2000	2005	2010	2015
1 an						
50	50 [45;54]	56 [52;59]	61 [58;63]	65 [63;68]	70 [67;72]	73 [70;77]
60	44 [40;47]	48 [46;51]	53 [51;55]	57 [55;59]	61 [59;64]	65 [62;68]
70	37 [35;39]	41 [39;42]	44 [43;46]	48 [47;49]	51 [50;53]	55 [52;57]
80	30 [27;32]	32 [30;34]	35 [33;36]	37 [36;39]	40 [38;42]	42 [40;45]
5 ans						
50	22 [18;26]	25 [22;28]	28 [25;31]	31 [28;34]	34 [30;38]	37 [32;42]
60	18 [16;21]	21 [18;23]	23 [21;24]	24 [23;26]	26 [24;29]	28 [25;31]
70	15 [13;17]	16 [15;18]	17 [16;18]	18 [17;19]	19 [17;20]	19 [17;22]
80	12 [10;14]	12 [11;14]	12 [11;13]	12 [11;13]	12 [11;14]	12 [10;14]
10 ans						
50	18 [14;22]	21 [18;25]	24 [21;27]	27 [24;30]	30 [26;34]	ND
60	15 [13;18]	17 [15;19]	19 [17;20]	20 [19;22]	22 [20;25]	ND
70	12 [10;14]	13 [11;14]	14 [12;15]	14 [13;16]	15 [13;17]	ND
80	9 [7;11]	9 [7;11]	9 [8;10]	9 [8;10]	9 [7;11]	ND

ND : Non Disponible